

АНАЛИЗ ДЕМОГРАФИЧЕСКИХ ТЕНДЕНЦИЙ В РОССИЙСКОЙ ФЕДЕРАЦИИ

Савин О.А., аспирант,
ФГБОУ ВО ИГЭУ им. В.И. Ленина, г. Иваново, Россия

Аннотация: в статье на основе статистических данных проведен анализ зависимости демографической ситуации от количества заключенных браков и благосостояния семей. Анализ проведен для нескольких субъектов Российской Федерации с различной социально-экономической ситуацией.

Ключевые слова: человеческий капитал, демография, тенденции, благосостояние.

Развитие человеческого потенциала имеет огромное значение для обеспечения суверенитета любой страны. Человек с его знаниями, умениями и навыками является основой социально-экономической системы любого государства. Поэтому стратегической целью любой страны должно являться улучшение демографической ситуации и развитие человеческого капитала, поскольку именно данные факторы являются устойчивой основой социально-экономической системы любого государства.

В условиях развития экономических систем, их трансформации и перестройки на цифровые рельсы особое внимание всегда нужно обращать на существующие демографические тенденции в стране для эффективного управления ими. Мониторинг социальных индикаторов позволяет проводить эффективные мероприятия по нивелированию рисков снижения человеческого капитала в стране, а также нахождения причин и истоков тенденций в демографической сфере и их социально-экономических причин.

Определить текущие демографические тенденции в Российской Федерации (далее – РФ) помогают статистические данные [1]. Для проведения объективного анализа исследование было проведено на основе общей

демографической ситуации в РФ, а также в нескольких субъектах РФ, а именно в Федеральном центре РФ - г. Москва, в Московской области (из-за максимальной близости к федеральному центру) и одном из сложных экономических субъектов РФ - в Ивановской области (рис.1).

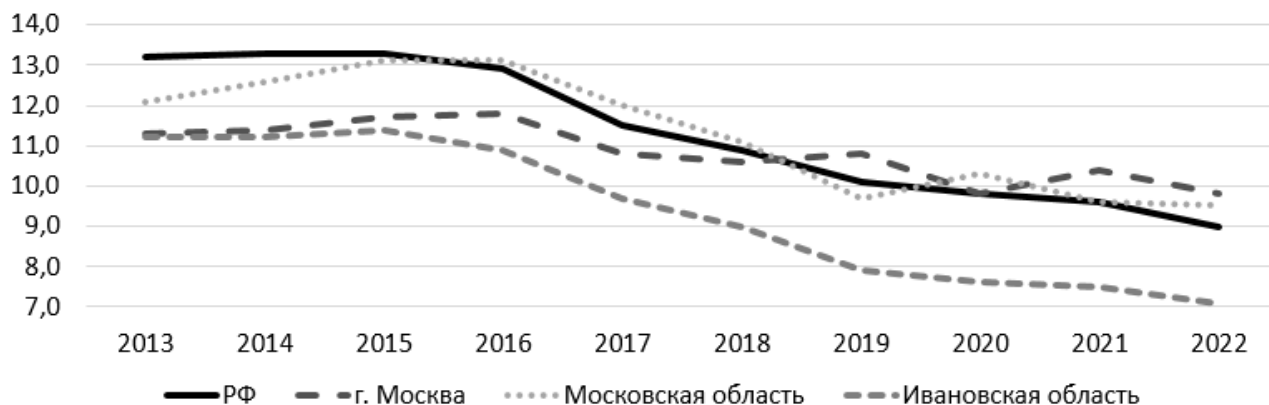


Рисунок 1 - Коэффициент рождаемости на 1000 человек населения исследуемых субъектов за период с 2013-2022 гг.

За период с 2013 по 2022 год как во всех исследуемых субъектах РФ, так и в общем по стране прослеживается негативный тренд ухудшения демографической ситуации. При этом в 2013 году коэффициент рождаемости в Ивановской области был практически на уровне г. Москва 11,2 и 11,3 соответственно. Спустя 10 лет коэффициент рождаемости в г. Москва опустился до 9,8 в 2022 году, в то время как в Ивановской области данный показатель упал более чем на треть до значения 7,1 с тенденцией дальнейшего ухудшения. Необходимо отметить, что если в 2013 году коэффициент рождаемости в Федеральном центре находился ниже исследуемого показателя по стране, то уже в 2022 году в г. Москва данный индикатор стал более выше, чем по РФ. Коэффициент рождаемости в Московской области в 2015 - 2016 гг. показал небольшой рост, а затем стал коррелировать с данным показателем по РФ с небольшими отклонениями.

Рождаемость в любой стране напрямую зависит от количества заключенных браков, поскольку семья является социальной ячейкой общества, составляя основу демографии. На рисунке 2 представлена динамика

коэффициента заключения браков на 1 000 человек населения в исследуемых субъектах за период с 2013 по 2022 гг.

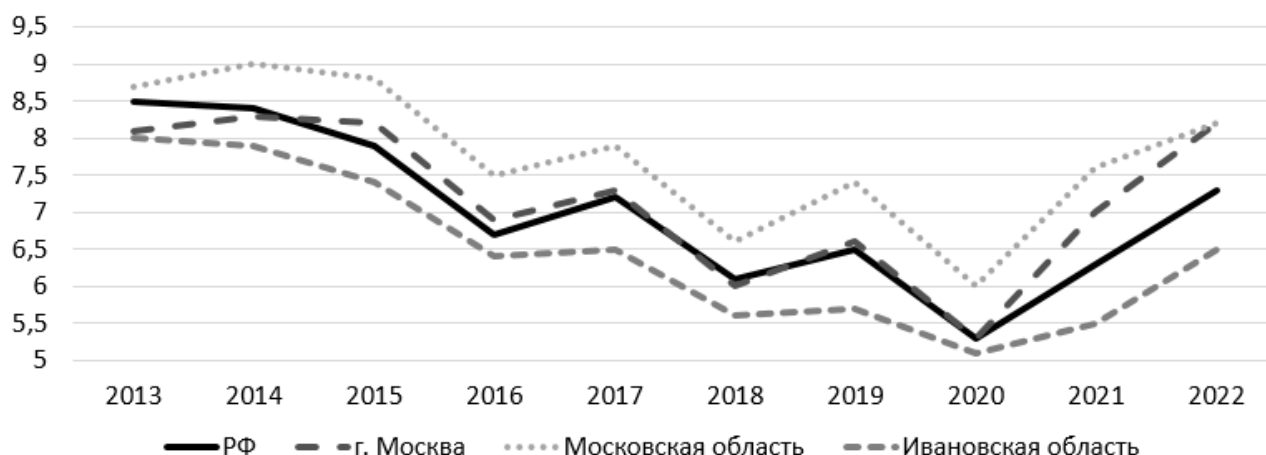


Рисунок 2 - Коэффициент количества браков на 1 000 человек населения в исследуемых субъектах за период с 2013-2022 гг.

Во всех исследуемых субъектах видна тенденция к снижению количества браков. При этом локальный спад количества заключенных браков для всех субъектов РФ отмечен в 2020 году ввиду пандемии COVID-19 и мероприятий по снижению заболеваемости в стране. Но в период 2021 – 2022 гг. наметилась небольшая положительная тенденция к увеличению коэффициента количества браков во всех 4 субъектах, что впоследствии может положительно сказаться на улучшении демографической ситуации в стране.

Меньше всего за исследуемый период заключали браки в Ивановской области, больше всего в Московской области, и только в 2022 году в г. Москва было такое же количество браков на 1 000 человек населения, как и в Московской области на уровне 8,2.

Комплексно анализируя коэффициенты рождаемости и количества заключенных браков, можно определить прямую зависимость, что чем выше количество браков в субъекте РФ, тем лучше на его территории с рождаемостью.

Кроме количества браков на демографическую ситуацию в стране влияет количество разводов. На рисунке 3 представлена динамика разницы коэффициентов браков и разводов в исследуемых субъектах за 2013 – 2022 гг.

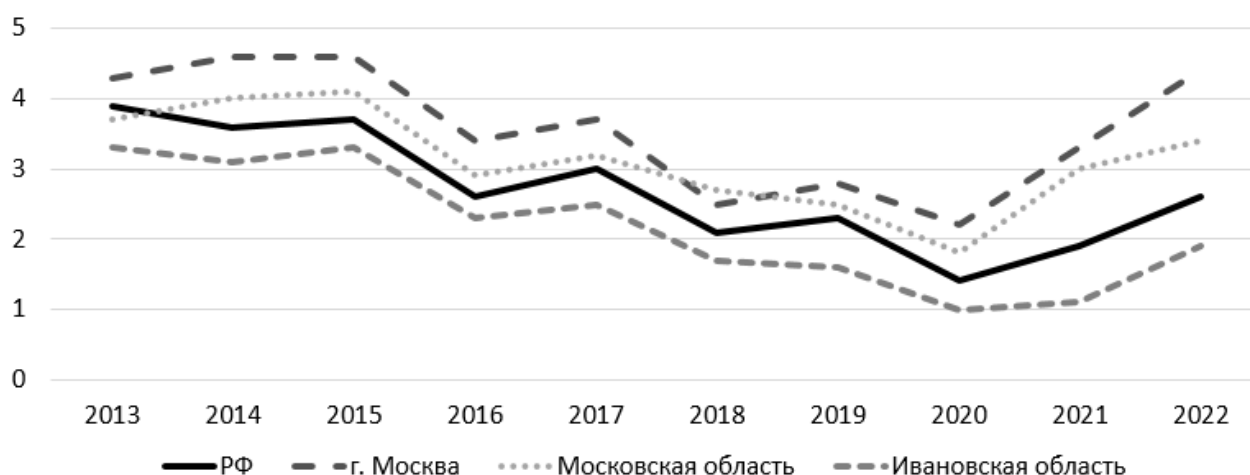


Рисунок 3 - Разница между коэффициентами количества браков и разводов на 1 000 человек населения исследуемых субъектов за период с 2013-2022 гг.

Для анализа демографической ситуации был использован производный показатель от числа разводов, а именно разница между коэффициентами количества заключенных браков и разводов, поскольку фактор расторжения браков негативно влияет на демографическую ситуацию.

Год активного распространения вируса COVID-19 и введенных впоследствии этого ограничительных мер, негативно сказался на семейных отношениях, в результате чего количество разводов во всех исследуемых субъектах значительно выросло, отметившись самым минимальным значением между количеством заключенных и расторгнутых браков. При этом в Ивановской области данный показатель в 2020 году продемонстрировал наихудшее значение равное 1,0. Данный факт свидетельствует также о негативных демографических тенденциях, который сказывается на снижении рождаемости в Ивановском регионе, поскольку с 2018 года по 2022 год разница между количеством браков и разводов не поднималась выше показателя 2,0. При этом в г. Москва и Московской области ситуация с расторжением браков обстоит лучше, чем в среднем по РФ.

Гипотезой настоящего анализа является заключение, что одной из главных причин, сказывающейся на демографической ситуации в любом субъекте РФ, является благосостояние его населения (рис.4).

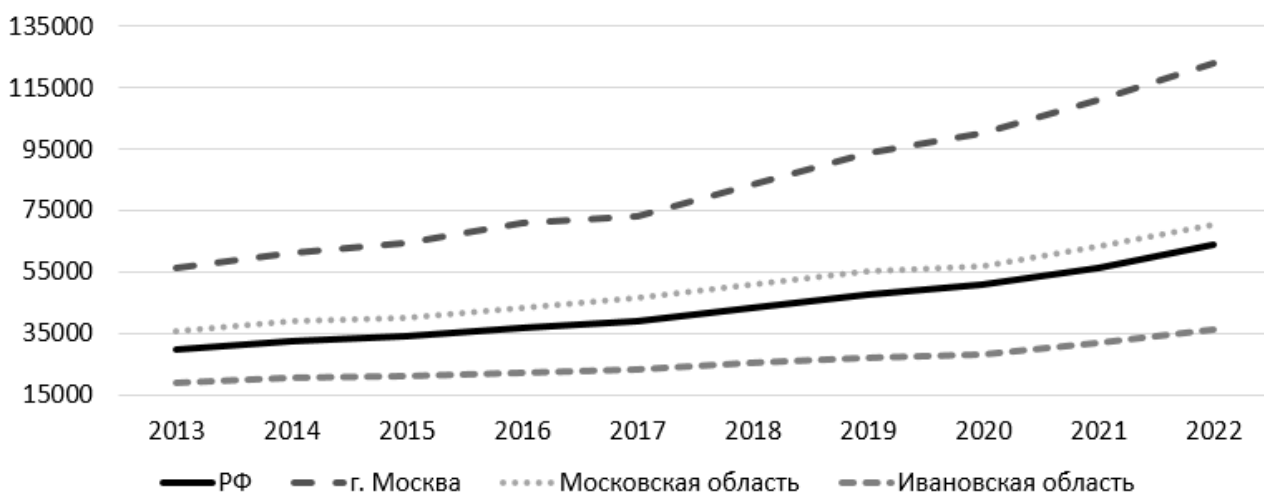


Рисунок 4 - Среднемесячная номинальная начисленная заработная плата работников организаций, руб.

Анализ благосостояния в исследуемых субъектах позволяет также определить зависимость, что чем выше благосостояние в том или ином регионе РФ, тем лучше демографическая ситуация в нем.

За исследуемый период в г. Москва происходил более динамичный рост заработной платы, чем в Ивановской области. Данный факт имеет также прямое отражение на демографической ситуации в данных субъектах РФ, в том числе на коэффициенте рождаемости, заключения и расторжения браков. Кроме того, можно проследить зависимость, что в Московской области показатель среднемесячной номинальной начисленной заработной платы работников организаций находится выше, чем в среднем по РФ, и исследуемые демографические показатели для Московской области также являются лучше, чем по РФ.

В результате проведенного анализа на основе статистических данных можно проследить устойчивую закономерность, что демографическая ситуация в каждом из субъектов РФ зависит от благосостояния её населения.

В настоящее время для качественного улучшения демографической ситуации в РФ нужно провести следующие основные мероприятия: увеличение материнского капитала с ежегодной его индексацией на уровень официальной инфляции, а также активная государственная поддержка для субъектов РФ со сложной демографической и социально-экономической ситуациями, в том числе помощь в приобретении жилья для молодых семей.

Повышение благосостояния жителей РФ является устойчивой основой качественного улучшения демографической ситуации и роста человеческого капитала страны.

Литература

1. Федеральная служба государственной статистики / Публикации / Каталог публикаций / Информационно-аналитические материалы / URL: <https://rosstat.gov.ru/compendium/document/50801html> (дата обращения: 15.11.2023).